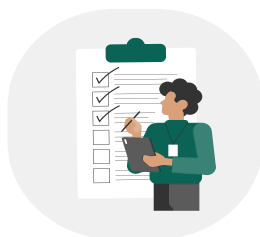


TRÌNH TỰ, THỦ TỤC ĐĂNG KÝ BIẾN ĐỘNG ĐỐI VỚI TRƯỜNG HỢP THÀNH VIÊN CỦA HỘ GIA ĐÌNH HOẶC CÁ NHÂN ĐANG SỬ DỤNG ĐẤT THÀNH LẬP DOANH NGHIỆP TƯ NHÂN VÀ SỬ DỤNG ĐẤT VÀO HOẠT ĐỘNG SẢN XUẤT KINH DOANH CỦA DOANH NGHIỆP

1

Bước 1: Nộp hồ sơ

Người yêu cầu đăng ký nộp hồ sơ đến một trong các cơ quan trên địa bàn cấp tỉnh sau đây: Trung tâm Phục vụ hành chính công hoặc Văn phòng đăng ký đất đai.



2

Bước 2: Tiếp nhận hồ sơ

- Kiểm tra tính đầy đủ của thành phần hồ sơ và cấp Giấy tiếp nhận hồ sơ và hẹn trả kết quả.

Trường hợp chưa đầy đủ thành phần hồ sơ thì trả hồ sơ kèm Phiếu yêu cầu bổ sung, hoàn thiện hồ sơ để người yêu cầu đăng ký hoàn thiện, bổ sung theo quy định.

- Trường hợp Trung tâm Phục vụ hành chính công tiếp nhận hồ sơ thì chuyển hồ sơ đến Văn phòng đăng ký đất đai.



3

Bước 3: Văn phòng Đăng ký đất đai thực hiện

- Kiểm tra, ký duyệt mảnh trích đo bản đồ địa chính đối với trường hợp người sử dụng đất nộp mảnh trích đo bản đồ địa chính thửa đất để xác định lại kích thước các cạnh, diện tích của thửa đất.

- Trích lục bản đồ địa chính hoặc trích đo bản đồ địa chính thửa đất đối với nơi chưa có bản đồ địa chính hoặc chỉ có bản đồ địa chính dạng giấy đã rách nát, hư hỏng đối với trường hợp Giấy chứng nhận đã cấp chưa sử dụng bản đồ địa chính hoặc chưa sử dụng trích đo bản đồ địa chính thửa đất và người sử dụng đất có nhu cầu cấp mới Giấy chứng nhận quyền sử dụng đất, quyền sở hữu tài sản gắn liền với đất hoặc thuộc trường hợp phải cấp mới Giấy chứng nhận quyền sử dụng đất, quyền sở hữu tài sản gắn liền với đất.

- Chính lý, cập nhật biến động vào hồ sơ địa chính, cơ sở dữ liệu đất đai.

- Cấp mới Giấy chứng nhận quyền sử dụng đất, quyền sở hữu tài sản gắn liền với đất hoặc xác nhận thay đổi trên Giấy chứng nhận đã cấp đối với trường hợp không phải thực hiện nghĩa vụ tài chính; trao Giấy chứng nhận quyền sử dụng đất, quyền sở hữu tài sản gắn liền với đất hoặc gửi cơ quan tiếp nhận hồ sơ để trao cho người được cấp.



HỒ SƠ, THỜI HẠN, ĐỐI TƯỢNG, YÊU CẦU, ĐIỀU KIỆN THỰC HIỆN



Thành phần hồ sơ

Thành phần hồ sơ

- ❖ Đơn đăng ký biến động đất đai, tài sản gắn liền với đất theo Mẫu số 18 ban hành kèm theo Nghị định số 151/2025/NĐ-CP.
- ❖ Giấy chứng nhận đã cấp.
- ❖ Giấy chứng nhận đăng ký doanh nghiệp.
- ❖ Văn bản thỏa thuận của các thành viên trong hộ gia đình có chung quyền sử dụng đất đồng ý đưa quyền sử dụng đất vào doanh nghiệp đã được công chứng hoặc chứng thực theo quy định của pháp luật đối với trường hợp quyền sử dụng đất của hộ gia đình.
- ❖ Bản vẽ tách thửa đất, hợp thửa đất theo Mẫu số 22 ban hành kèm theo Nghị định số 151/2025/NĐ-CP đối với trường hợp đăng ký biến động đất đai mà phải tách thửa đất, hợp thửa đất.
- ❖ Mảnh trích đo bản đồ địa chính thửa đất đối với trường hợp người sử dụng đất có nhu cầu đo đạc để xác định lại kích thước các cạnh, diện tích của thửa đất.
- ❖ Văn bản về việc đại diện theo quy định của pháp luật về dân sự đối với trường hợp thực hiện thủ tục đăng ký đất đai, tài sản gắn liền với đất thông qua người đại diện.

Số lượng hồ sơ: 01 bộ



Mau so 18



Mau so 22



Thời hạn giải quyết

- ❖ Không quá 08 ngày làm việc.
- ❖ Đối với các xã miền núi, hải đảo, vùng sâu, vùng xa, vùng có điều kiện kinh tế - xã hội khó khăn, vùng có điều kiện kinh tế - xã hội đặc biệt khó khăn thì thời gian thực hiện không quá 18 ngày làm việc.



Đối tượng thực hiện thủ tục hành chính

- ❖ Doanh nghiệp tư nhân sau khi đã thành lập



Yêu cầu, điều kiện thực hiện thủ tục hành chính

- ❖ Trường hợp đăng ký biến động đất đai mà phải tách thửa đất, hợp thửa đất thì phải đảm bảo điều kiện quy định tại Điều 220 Luật Đất đai